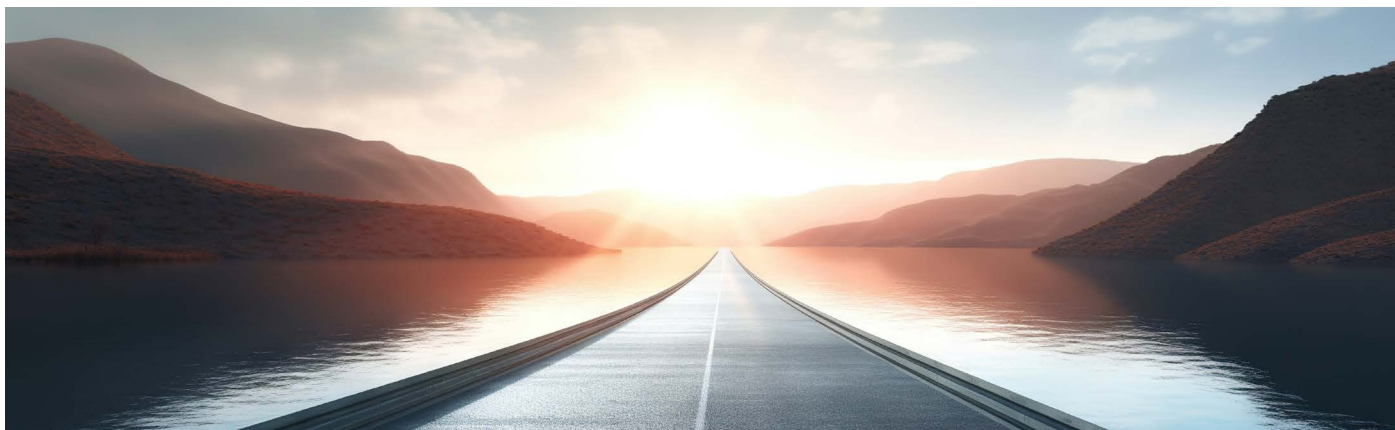


Manifest: 'Naar een nieuwe horizon: verbeterde en toegankelijker integrale zorg!'



We staan op een kruispunt in de gezondheidszorg. Diverse beroepsorganisaties binnen de (para)medische en geestelijke gezondheidszorg hebben de handen ineengeslagen. Hun boodschap: het is tijd voor de overheid en verzekeraars om moedig voorwaarts te gaan en stappen te zetten naar een betere en toegankelijker integrale zorg, in harmonie met de aanbevelingen van de Gezondheidsraad (Rapport: Integrale zorg voor mensen met lichamelijke en psychische aandoeningen, mei 2020) en de WHO (Framework on Integrated People-centred Health Services -IPCHS- 2016). De Society for Psychosomatic Medicine, een dynamisch platform sinds 1947 (opgericht door Prof. Juda Groen), dient als vuurtoren, verlichtend en verbindend voor iedereen in en rond de integrale zorg. Als Society zijn we vastberaden om de plek van integrale zorg in de reguliere zorg te versterken en te verbreden.

In samenwerking met een krachtige coalitie wil de Society een antwoord bieden op de roep om expansie en verbetering van integrale zorg. Ze willen een brede beweging in gang zetten die de beperkingen van de huidige dualistische gezondheidszorg overwint. Waarom? Omdat we beter kunnen, en we beter moeten voor degenen die zorg nodig hebben. De genoemde rapporten van de Gezondheidsraad en de WHO benadrukken deze noodzaak, maar tot nu toe blijven acties uit.

De Society for Psychosomatic Medicine heeft een lange geschiedenis van pleiten voor een geïntegreerde aanpak van gezondheidszorg. Nu is het moment daar om die woorden om te zetten in daden. Gevoed door recente ontwikkelingen en onderbouwd door nieuwe bijzondere wetenschappelijke inzichten de laatste 25 jaar, roepen we op tot fundamentele verandering en actie.

Ons manifest roept op tot:

- Een brede erkenning van de mens als een integraal functionerend wezen. Onze gezondheid en welzijn is meer dan de som der delen, opvoeding en vroegere context, welvaart, zingeving en de voortdurende omgang met de omgeving dagen ons uit om ons eigen bestaan te verwezenlijken.
- De actieve betrokkenheid van patiënten in therapeutische situaties, waarbij hun unieke kracht en eigen verhaal met ondersteuning uit hun eigen omgeving worden ingezet. De eigen kracht van de hulpvrager wordt benut t.b.v. een haalbaar herstel.
- Een houding van betrokkenheid, hoop en optimisme van de hulpverleners, waarbij de patiënt centraal staat in de communicatie. Vragen die centraal staan zijn: Hoe is het zover kunnen komen? Wat kan ik voor je betekenen? Wat zou je willen bereiken?
- Het biopsychosociale model (Engel, 1977) vanoudsher én vooral het nieuwere Allostase model van o.a. Bruce McEwen (1993 – 2020), Barbara Ganzel (2010-2011), Peter Sterling (2020), zou de basis moeten zijn van integrale zorg, van wetenschappelijk onderzoek en de dagelijkse praktijk.
- Implementatie van de fundamenteel wetenschappelijke inzichten over het integraal functioneren van de mens, moet leiden tot een paradigma shift. Vanuit socio-economische overwegingen en vanuit het oogpunt van volksgezondheid dient dit niet langer genegeerd te worden en dient dit snel geïmplementeerd te worden. Vanuit deze wetenschappelijke inzichten over het integraal functioneren is uitstel ethisch niet meer vol te houden.
- Een herwaardering van de huidige benadering in de gezondheidszorg die een holistische benadering van de patiënt overschaduwde door overmatige specialisatie, met een strak afgeschermd domein. Kosten efficiënt handelen is daardoor bijna onmogelijk door dure diagnostiek en curatief handelen. De onlosmakelijke eenheid van de mens raakt daardoor nog meer onderbelicht.
- Het bevorderen van complex en integraal denken en handelen in zorg en onderwijs. Met een uitvoering gericht op eenvoud, duidelijkheid, haalbaarheid en efficiënt zijn voor de hulpvrager
- Samenwerking tussen diverse partijen (beroepsorganisaties, instellingen, initiatieven en personen) is noodzakelijk in de integrale zorg om kennis en inzicht te delen en te vergroten. Deze community moet gericht zijn op veranderingen teweeg brengen bij overheid, zorgverzekeraars, universiteiten, hogescholen e.a., inclusief het brede publiek.
- Het creëren van een breed draagvlak en steun voor uitbreiding en verbetering van de implementatie van integrale zorg, is het doel van dit manifest. Een vervolgtraject, gezamenlijk ingezet, middels een toekomstagenda lijkt daarbij nodig.

Laten we samen deze nieuwe horizon benaderen. Ons uiteindelijke doel? De implementatie van integrale zorg opnieuw definiëren en verankeren in de zorg en de samenleving. Met de steun van zoveel mogelijk beroepsgroepen, opleidingen en patiëntenorganisaties in Nederland en België, zijn we ervan overtuigd dat we deze verandering kunnen bewerkstelligen. Doe met ons mee, want samen kunnen we deze droom realiseren.

